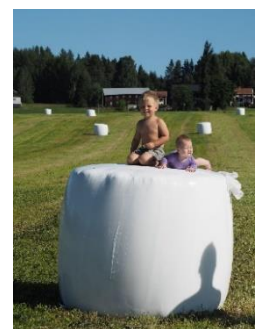
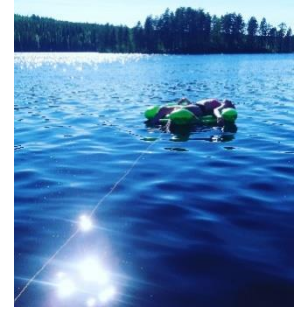


LOKALEKONOMISK ANALYS ANUNDSJÖ/SKORPED



Älska
Anundsjö



BYGDSAM
Anundsjö

Ett projekt tillsammans med ideella eldsjälär

Datum: 10 Mars 2022

Kontakt: anundsjo@bygdsam.org

Inledning

Anundsjö har mycket att erbjuda i form av utbud av varor och tjänster och detta vill vi värna om genom att undersöka hur vi som bor i bygden använder oss av de resurser vi idag har tillgång till.

För att få svar på denna fråga har en Lokal Ekonomisk Analys (LEA) genomförts under 2021. Analysen ger en översiktlig bild av hur stor del av de lokala ekonomiska tillgångarna som spenderas i området och hur stor del som läcker ut. Den är ett verktyg som slutligen visar på vad medvetna val hos den lokala befolkningen kan göra för att skapa sysselsättning och lokal tillväxt. Resultatet av analysen kan därefter med fördel ligga till grund för upprättande av lokala handlingsplaner. Den geografiska avgränsningen för analysen omfattar Anundsjö och Skorpeds församlingar. Målgruppen är hela lokalsamhället dvs ortsbor, företagare, kommunala organ, politiker och ideella föreningar och familjer som vill flytta hit.

Om Anundsjö

Anundsjö har ett starkt företagande med mer än 100 verksamma företag där Polarbröd AB, Bosch Rexroth AB, AB Höglunds Såg & Hyvleri, Region Västernorrland och Örnsköldsviks Kommun är de stora arbetsgivarna. Många andra entreprenörer är också verksamma inom bygg, skog och handel. I samhällena Bredbyn, Mellansel och Skorped finns butiker, salonger, restauranger, skola, vård och omsorg. I Myckelgensjö och Solberg finns det servicepunkter i livsmedelsaffärerna.

Bredbyn som är Anundsjös centralort ligger mycket centralt placerat. Med bil är det ca 30 minuter till Örnsköldsvik, 30 minuter till tågstation och 50 minuter till Gideå flygplats. Allra mest centralt är det att ha bara fem minuters promenad till livsmedelsbutiker, shopping, vård, en nybyggd skola för årskurs ett till nio och idrottsplats. Och bara fem minuter till jakt & fiske, svampplockning, skidåkning, skoteråkning eller bara ströva i den vackra naturen.

Det är Anundsjös företagsamhet, genuina gemenskap, natur, historia, föreningar och framtidstro som ger drivet i bygden.

Den lokala ekonomin:

Inom analysområdet har vi tillsammans 788 miljoner kronor att spendera efter skatt och av dessa läcker 610 miljoner ut ur bygden. Både den sammanräknade förvärvsinkomsten och den disponibla inkomsten är lägre än rikets snitt. Det finns totalt ca 200 arbetsställen, ca 170 av dessa är egenföretagare och ca 30 är företag som har anställda. Det finns ca 2010 förvärvsarbetande människor i Anundsjö och Skorped och av dessa arbetar 57% i området. 34 % av dessa vilket motsvarar 691 personer pendlar ut ur området. För övriga 9 % finns ingen uppgift om arbetsställe. Till området är inpendlingen 523 personer.

Analysmetoden:

Den ekonomiska analysen bygger på fria metoders metodbox och bygger på statistik från SCB från 2018. Projektgruppen vill understryka att analysen är generell och ger en fingervisning av hur den lokala ekonomin ser ut i vårt område.

MED DET HÄR FUNGERAR VÅRT SAMHÄLLE:

Den här servicen har vi idag:

Kollektivtrafik med buss samt lokala taxi- och bussföretag.

Äldreboenden, Trygghetsboenden, Hemtjänst och Gruppboenden.

Vårdcentral, Folk tandvård, Sjukgymnastik, Apotek samt Apoteksombud.

Skolor årkurs 1–6 och högstadieskola 7–9, Förskolor, Fritidshem, Bibliotek och Folkhögskola.

Räddningstjänst och Ambulans

Handel, Salonger, Restauranger, Bageri, Kiosk, Livsmedelsbutiker och Byggvaror.

Verkstäder, Däckverkstad och Bilrekond.

Elektriker, Snickare, VVS och Entreprenad.

Campingar, Stugbyar, Hotell, Vandrarhem och lokala hyresbostäder.

Obemannade tankstationer, Fraktbolag, Systemombud.

Begravningsbyråfilial och Bankkontor.

Lokala hantverk, Småskalig livsmedelstillverkning och REKO-ring.

Kultur, Fritid och Föreningsliv:

Idrottsföreningar erbjuder Gym, Styrkelyft, Orientering, Ishockey, Fotboll, Innebandy, Skidåkning, Skidskytte, Tennis och Boule samt Gympa, Yoga och annan Gruppträning.

Simhall, Utomhusbassäng, Badplatser och Singskola.

Samhällsföreningar, Bygdegårdsföreningar, Hembygdsföreningar och Pensionärsföreningar anordnar Kursverksamheter, Konserter och andra Kulturarrangemang.

Möjlighet att hyra samlingslokaler, bagarstugor och vävstugor.

Religiösa samfund erbjuder gemenskap och aktiviteter såsom Gudtjänster, Andakter, Söndagsskola, Miniorer, Scouter, Körer och Musikgrupper.

Företag erbjuder Ridning, Hundspann, Naturupplevelser och Utförsåkning.

Naturen bjuder på vandring, bärplockning, svamplockning, kanotpaddling, jakt och fiske.

Skoterleder.

Kulturarrangemang på Röda Kvarn.

Kommunikationer, Värme, El, VA och avfall:

Ett fjärrvärmenät i Bredbyn.

Avloppsreningsverk samt egna avloppsbrunnar.

Vattenverk samt egna vattenbrunnar.

Elnät ägs av Vattenfall och Eon.

Återvinningsstationer samt bemannad återvinning för grovsopor.

Fibernät

Publik Laddstolpe

Vägföreningar för privata vägar.



DET ÄR MÄNNISKOR SOM GER BYGDEN INNEHÅLL:

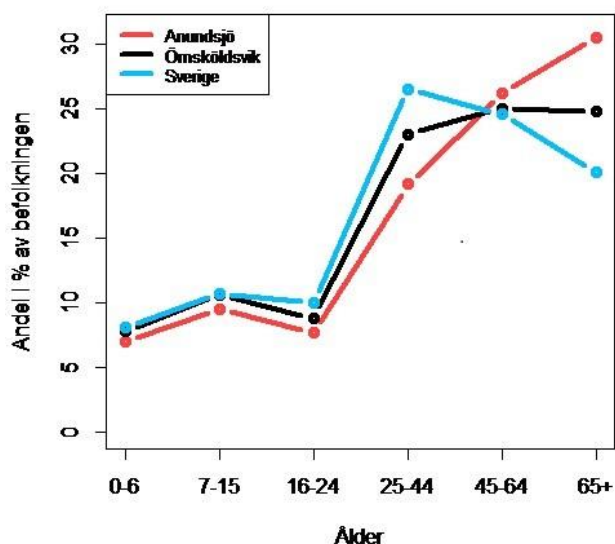
Befolkningsutveckling 2010 - 2019

Tabell 2

Register: Registret över totalbefolkningen (RTB)

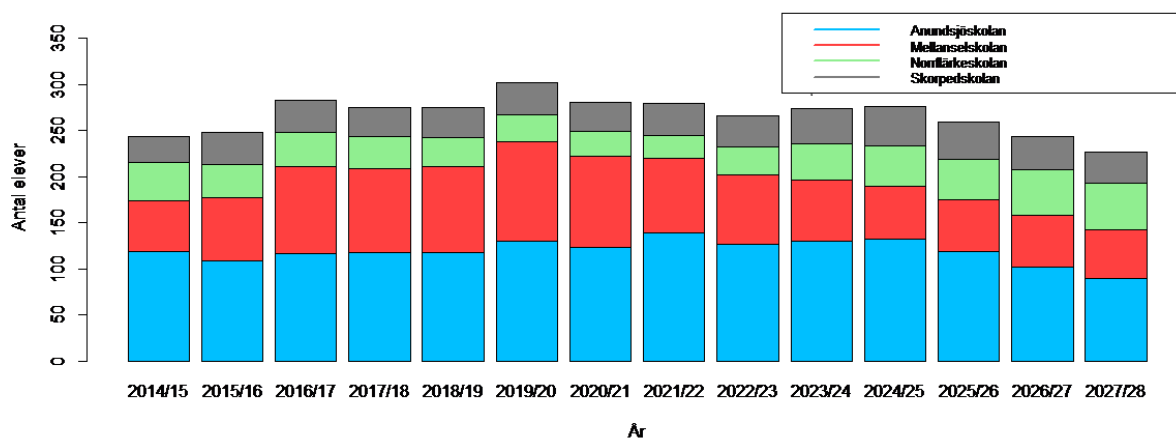
År	Befolkning		Totalt	Antal		In- flyttade	Ut- flyttade	Födelse- netto	Flytt- netto	Befolknings- förändring
	Män	Kvinnor		Födda	Döda					
2010	2 250	2 190	4 440	37	68	190	267	-31	-77	0
2011	2 203	2 133	4 336	36	94	218	266	-58	-48	-104
2012	2 175	2 108	4 283	39	68	184	209	-29	-25	-53
2013	2 207	2 123	4 330	50	62	270	219	-12	51	47
2014	2 172	2 111	4 283	42	84	275	289	-42	-14	-47
2015	2 184	2 103	4 287	34	82	360	308	-48	52	4
2016	2 194	2 137	4 331	46	68	414	351	-22	63	44
2017	2 137	2 114	4 251	43	72	335	387	-29	-52	-80
2018	2 149	2 127	4 276	35	65	402	350	-30	52	25
2019	2 104	2 059	4 163	30	74	280	349	-44	-69	-113

Aldersfördelning



Området har en negativ befolkningsutveckling. Under åren 2009–2019 minskade antalet invånare med ca 270 personer. Anundsjö har en större andel äldre över 65 år än Örnsköldsviks Kommun som i sin tur har en större andel än Sverige som helhet. I åldersgruppen 16–45 är det tvärtom, där har vi en lägre andel och det beror delvis på att det finns en tendens att ungdomar flyttar ut från bygden.

Skolor i Anundsjö, årskurs 1-6



Antalet skolelever i klasserna 1–6 har varit stabil sedan en tid tillbaka och fram till 2024/25, enligt prognosen från Örnsköldsviks Kommun. Från läsåret 2025/26 visar prognosen som är baserad på antalet födda barn på en minskning.



I Anundsjö och Skorped bor 46,6 % av befolkningen i tätorterna Bredbyn och Mellansel och övriga 53,4 %, bor på landsbygd. I kartan ovan syns antalet invånare per skolområde.

BYGDENS TOTALA INKOMSTER:



Bygdens totala köpkraft 2018

1979 Hushåll – 4276 invånare

Total köpkraft 788 Miljoner

Per hushåll 398 000kr

Ingen hänsyn har tagits till sparkvot. Totala utgifter är totala köpkraften.

SÅ HÄR FÖRSÖRJER VI OSS:

Största Arbetsgivarna och näringsgrenarna:

Örnsköldsviks Kommun, Bosch Rexroth, Polarbröd, Högländssågen, Anundsjö Bygg, Mellansels Folkhögskola och Region Västernorrland.

De största näringsgrenarna är vård och omsorg, tillverkning, byggverksamhet och skogsbruk.

Småföretag och enskilda företagare är fundamentet

I Anundsjö finns det ca 20 arbetsgivare utöver de största arbetsgivarna.

Det finns ca 170 enskilda företag i blandade verksamheter och ca 680 enskilda företag inom näringsgrenen skogsbruk.

Pendling till jobbet

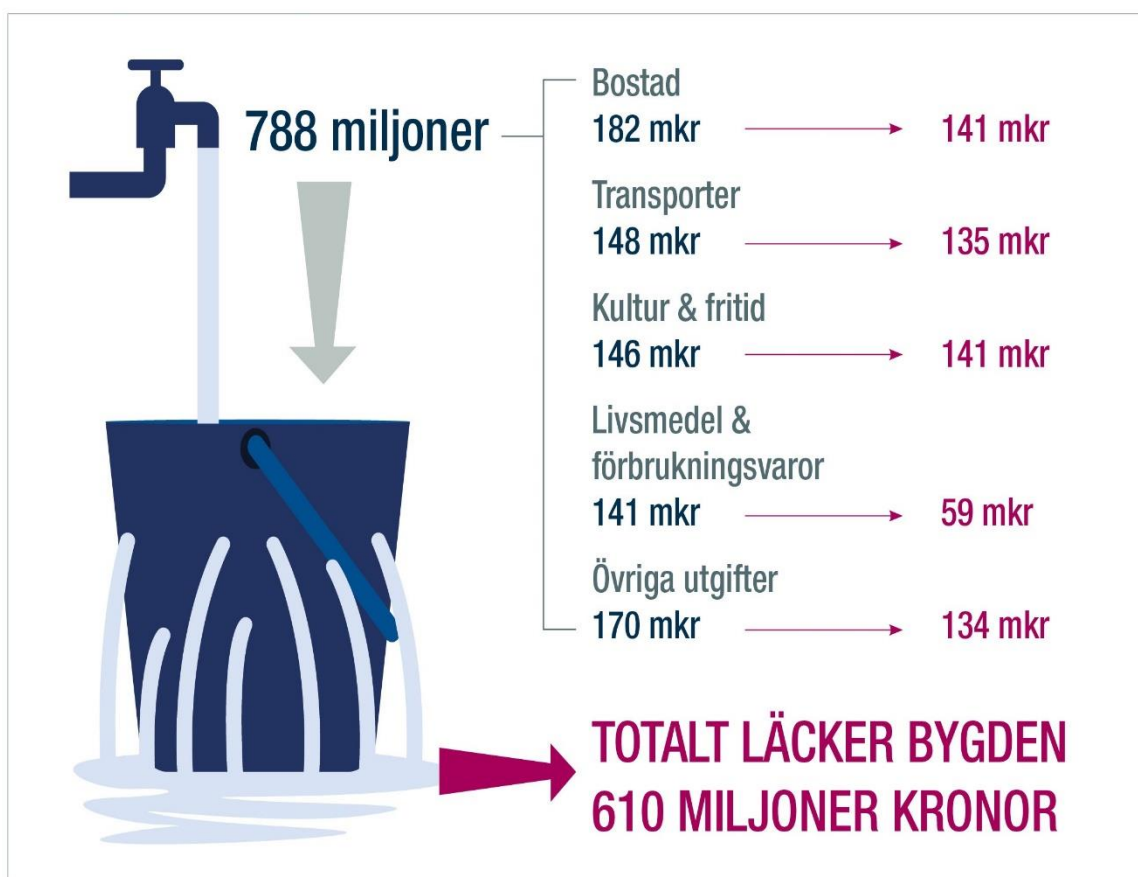
- 2010 förvärvsarbetare har bostad i området (SBC 2018)
- 1146 bor och arbetar i området (57%)
- 621 pendlar ut från området (34%)
- För resterande 181 (9%) saknas uppgift om arbetsställe.
- 523 personer pendlar in till området.



SÅ HÄR MYCKET LÄCKER UT UR BYGDEN:

	Inköp/hushåll (kr/år)	Inköp/totalt (mnr/år)	Andel % av våra utgifter
Bostad	92 200	182,4	23,17%
Transport	74 900	148,2	18,82%
Kultur & Fritid	73 800	146,0	18,54%
Livsmedel och Förbrukningsvaror	71 100	140,7	17,86%
Hushållstjänster	25 900	51,3	6,51%
Möbler och Inventarier	19 600	38,8	4,92%
Utemåltider, Alkohol och Tobak	17 500	34,6	4,40%
Kläder och Skor	13 900	27,5	3,49%
Hälsa - och Sjukvård	9 100	18,0	2,29%

Tabellen ovan visar hur varje enskilt hushåll i området spenderar sin disponibla inkomst och den största utgiftsposten står överst. Den visar också den totala summan av alla hushåll tillsammans samt hur stor andel varje utgiftspost har.



Läckaget är skillnaden mellan vad Anundsjöborna handlar och köper tjänster för lokalt och vad de totalt spenderar inom utgiftsområdet.

De största läckagen är inom Bostad, Kultur och Fritid, Transport och Livsmedel och förbrukningsvaror.

Inom bostad ryms utgifter som bolån, försäkringar m. m. Inom Transport ryms bilköp, kollektivtrafik, drivmedel, bildelar, service, verkstad, försäkringar m.m.

Inom kultur och fritid ryms aktiviteter, föreningsavgifter, kultur, fritidshus m.m.

Livsmedel och förbrukningsvaror har ett läckage som uppgår till 58,7 miljoner inom vårt område. Det är ett läckage på 29% av den totala förväntade summan vi spenderar inom denna kategori. Det innebär att vi spenderar 71% inom bygden.

Utöver de fyra största utgiftsposter läcker de övriga tillsammans 134 Miljoner Kronor. Totalt läcker Anundsjö och Skorped 610 Miljoner Kronor.

SÅ HÄR SKULLE DET KUNNA SE UT:



Det ekonomiska kretsloppet skulle få en tillväxt om vi spenderade mer av vår disponibla inkomst inom området. Det ökar förutsättningarna för att skapa arbetstillfällen och därmed genererar det till inflyttning och tillväxt.

Om varje hushåll i Anundsjö och Skorped handlar eller köper varor och tjänster lokalt för hundra kronor mer i veckan så innebär det att den lokala omsättningen ökar med drygt 5%.



Eftersom bygden har ett förhållandevis brett näringsliv med många tjänster och handelsutbud finns det utrymme för att ytterligare öka lokala inköp och bidra till att serviceutbudet bibehålls och även kan förbättras.

Dock måste det påpekas att stor del av läckaget i handel och köp av tjänster inte är möjliga att påverka såsom försäkringar, skatter, räntekostnader m.m.

Slutsatser

- Tack vare företagsamma människor i bygden finns stort utbud av varor och tjänster.
- Ny teknik skapar både möjligheter och hot, exempelvis den ökande internet-handeln.
- För att behålla och utveckla tillgången till varor och tjänster i bygden är det viktigt att vi fortsätter att handla lokalt.

IDEÉR FÖR LOKAL UTVECKLING:

Resultaten av analysen har presenterats vid träffar runt om i Anundsjö och diskuterats tillsammans för att gemensamt komma fram till idéer lokal utveckling. Detta kom fram under träffarna och kan inspirera till företagande och handlingskraft från ideella krafter samt ligga till grund för lokala strategier för att stärka en levande landsbygd i Anundsjö.

- **Skapa boendemöjligheter till de som vill flytta hit**

I Anundsjö står det många tomma hus och det upplevs att det finns ett intresse att flytta hit men att det inte finns hus att köpa. Att älska ihjäl sin bygd är ett vanligt förekommande fenomen men om en fastighet inte nyttjas så som man hade önskar uppmuntras en försäljning och ge huset nytt liv.

Vill man inte sälja sitt tomma hus så kan man även hyra ut det på olika sätt, även det gynnar bygden. Huset kan fungera som en inlussning av nyinflyttade som söker ett hus och/eller besökare som bidrar till att stärka vår lokala ekonomi. Korttidsuthyrning kan ske genom sajter som sköter bokning och administration till exempel [airbnb.se](https://www.airbnb.se) eller [stugknuten.com](https://www.stugknuten.com). För att underlätta långtidsuthyrning bör en lathund tas fram som fungerar som en hjälp för hur man gör för att det ska ske framgångsrikt.

- **Det finns marknad att hämta hem inom Kultur och Fritid.**

Vi har mycket kultur och fritid som erbjuds från föreningslivet för en billig peng men vi läcker ut uppskattningsvis 141 miljoner inom denna utgiftspost och har man företagsidéer inom detta segment så tror vi att det finns marknadsandelar att hämta hem inom området Turism, Kultur och Fritid.

- **Turism bör synliggöras och paketeras.**

Det finns ett turismutbud idag både från turismentreprenörer och det som Anundsjö erbjuder gratis av storslagen natur, kulturplatser och andra besöksmål. Men för att attrahera fler besökare som kan bidra till den lokala ekonomin måste detta tillgängliggöras ännu mera genom exempelvis paketering. En entreprenör som vill arbeta med detta behövs i/för Anundsjö.

- **Mer Gröna Näringar**

Vi har köttbönder och mjölkbönder som kräver stora arealer mark för att kunna bedriva sina gårdar i Anundsjö idag. Men vi har få företagare som säljer exempelvis ägg och grönsaker.

I Umeå finns det en gård som säljer grönsaker i lådor hem till kunden, kan denna affärsidé även finnas i Anundsjö? Samt leverans till lokala butiker och restauranger.

[www.marstorpsmat](http://www.marstorpsmat.se)

Starta sociala jobb inom gröna näringar för att hjälpa människor ut i arbete och öka upp de gröna näringarna.

Kanske kan även mindre äggproducenter skapas genom att gamla ladugårdar förändras för att kunna hålla en population höns för äggförsäljning.

- **Starta en lokal bank**
En bank som möjliggör lokala investeringar och som gör att pengarna stannar kvar i Anundsjö.

- **Vi måste fortsätta att handla lokalt och gärna mer och företagare måste våga ta steget och digitalisera sig.**
Vi som bor här måste först se efter våra lokala alternativ så långt vi har möjlighet, samt tydliggöra för företagen vad vi söker. Framtiden blir mer och mer digital, kanske kommer det en dag efterfrågas att kunna handla lokalt över nätet? Det gäller att företagen även är på tå och vill följa med in i det digitala för att säkra upp eller öka upp sin kundstock.

- **Vi bör vara listade på vår lokala hälsocentral.**
Hälsocentralens ersättningsmodell bygger på antalet listade och för att bedriva en starkt och attraktiv hälsocentral krävs det att vi som bor här nyttjar deras service. Likaså bör vi inte använda oss av vård från nätet som bidrar till att försvaga hälsocentralen ekonomiskt.

- **Genomföra en Lokal Ekonomisk Analys kopplat till skogen för att utröna om det finns marknad att hämta inom detta segment inom tex förädling.**
Anundsjö är lika stort som Blekinge och består främst av skog. Enligt LEAN finns det 680 näringsidkare inom skogsnäringen inom analysområdet och därtill de stora skogsföretagen. Finns det mer marknad att hämta hem inom detta område som kan stärka Anundsjös lokala ekonomi?

- **Starta upp bygdebolag för att tex köpa tomma hus och sälja till potentiella inflyttare eller för att bedriva trygghetsboenden eller annan service som främjar att vi har tillgång till allt vi behöver för att kunna öka vår lokala ekonomi.**
https://helasverige.se/fileadmin/user_upload/Bilda_Bygdebolaq_.pdf

Kontakt: anundsjo@bygdsam.org